



МИНИСТЕРСТВО ОБРАЗОВАНИЯ И НАУКИ МУРМАНСКОЙ ОБЛАСТИ

П Р И К А З

11.02.2026

№ 173

г. Мурманск

Об организации и проведении тренировочного экзамена

В целях отработки организационных и технологических процедур, осуществляемых при проведении единого государственного экзамена в пунктах проведения экзаменов (далее – ППЭ) с применением технологии передачи полного комплекта экзаменационных материалов (далее – ЭМ) по сети «Интернет», печати и сканирования ЭМ в аудиториях ППЭ с использованием операционной системы «Линукс» **приказываю:**

1. Провести 18 февраля 2026 года тренировочный экзамен по форме единого государственного экзамена по географии, английскому языку (устная часть) и информатике (далее – тренировочный экзамен).

2. Утвердить прилагаемые:

2.1. Список пунктов проведения тренировочного экзамена.

2.2. Регламент подготовки и проведения тренировочного экзамена.

2.3. План-график проведения тренировочного экзамена.

2.4. Перечень программного обеспечения, предоставляемого участнику для выполнения тренировочного экзамена по информатике в компьютерной форме.

3. Назначить ответственными за подготовку и проведение тренировочного экзамена в Мурманской области:

- Чернову Юлию Юрьевну, консультанта отдела общего образования Министерства образования и науки Мурманской области;

- Федотова Дмитрия Анатольевича, директора Регионального центра обработки информации ГАУДПО МО «Институт развития образования» (по согласованию).

4. Ответственным за подготовку и проведение тренировочного экзамена обеспечить:

- заказ экзаменационных материалов;

- подготовку и проведение тренировочного экзамена в соответствии с утвержденным Планом-графиком проведения тренировочного экзамена (далее – План-график).

5. ГАУДПО МО «Институт развития образования» (Ларина Т.М.):

- обеспечить передачу программного обеспечения в ППЭ для проведения тренировочного экзамена в срок не позднее 10.02.2026;

- организовать техническую и консультационную поддержку ППЭ на этапе подготовки и проведения тренировочного экзамена.

7. Директору ГОБОУ МО «СОШ № 289» (Кондратенко И.В.) обеспечить подготовку и проведение тренировочного экзамена в ППЭ в соответствии с утвержденным Регламентом подготовки и проведения тренировочного экзамена.

8. Рекомендовать руководителям органов местного самоуправления, осуществляющих управление в сфере образования, обеспечить подготовку и проведение тренировочного экзамена в ППЭ, расположенных в подведомственных общеобразовательных организациях, в соответствии с утвержденным Регламентом подготовки и проведения тренировочного экзамена.

9. Контроль за исполнением настоящего приказа возложить на заместителя министра Зубрицкую Е.М.

Министр



Д.Н. Кузнецова

УТВЕРЖДЕН

приказом Министерства образования и науки
Мурманской области

от 14.01.2016 № 193

Список пунктов проведения тренировочного экзамена

№	Код ППЭ	Наименование образовательной организации, на базе которых расположен ППЭ	География	Английский язык (устная часть)	Информатика
1.	0900	Муниципальное бюджетное общеобразовательное учреждение г. Мурманска «Средняя общеобразовательная школа № 57»		+	+
2.	0901	Муниципальное бюджетное общеобразовательное учреждение г. Мурманска «Гимназия № 1» (здание №1)		+	+
3.	0902	Муниципальное бюджетное общеобразовательное учреждение г. Мурманска «Гимназия № 2»		+	+
4.	0910	Муниципальное бюджетное общеобразовательное учреждение г. Мурманска «Средняя общеобразовательная школа № 31» (здание №2)	+		+
5.	0914	Муниципальное бюджетное общеобразовательное учреждение г. Мурманска «Гимназия № 1» (здание №2)	+		+
6.	0957	Муниципальное бюджетное общеобразовательное учреждение г. Мурманска «Гимназия № 7»		+	+
7.	0970	Муниципальное бюджетное общеобразовательное учреждение г. Мурманска «Гимназия № 9» (здание №2)	+		+
8.	0973	Муниципальное бюджетное общеобразовательное учреждение г. Апатиты «Средняя общеобразовательная школа № 15»		+	+
9.	0919	Муниципальное автономное общеобразовательное учреждение «Средняя общеобразовательная школа № 10», Кандалакшский район		+	+
10.	0920	Муниципальное автономное общеобразовательное учреждение «Средняя общеобразовательная школа №3	+		

		села Алакуртти»				
11.	0982	Муниципальное бюджетное общеобразовательное учреждение «Средняя общеобразовательная школа № 5 г. Кировска»			+	+
12.	0897	Муниципальное бюджетное общеобразовательное учреждение «Гимназия № 1», г. Мончегорск			+	+
13.	0928	Муниципальное бюджетное общеобразовательное учреждение «Основная общеобразовательная школа № 21», г. Оленегорск			+	+
14.	0929	Муниципальное бюджетное общеобразовательное учреждение гимназия № 1, г. Полярные Зори			+	+
15.	0930	Муниципальное бюджетное общеобразовательное учреждение основная общеобразовательная школа № 3, Ковдорский район			+	+
16.	0924	Муниципальное бюджетное общеобразовательное учреждение Кольского района Мурманской области "Кольская средняя общеобразовательная школа"			+	+
17.	0938	Муниципальное бюджетное общеобразовательное учреждение «Ревдская средняя общеобразовательная школа им. В.С. Воронина», Ловозерский район			+	+
18.	0939	Муниципальное бюджетное общеобразовательное учреждение «Средняя общеобразовательная школа № 19 имени М.Р.Янкова»			+	+
19.	0940	Муниципальное бюджетное общеобразовательное учреждение «Средняя общеобразовательная школа № 3»			+	+
20.	0942	Муниципальное бюджетное общеобразовательное учреждение "Средняя общеобразовательная школа пгт. Умба"			+	+
21.	0943	Муниципальное бюджетное общеобразовательное учреждение ЗАТО Видяево «Средняя общеобразовательная школа № 1»			+	+
22.	0944	Государственное областное бюджетное общеобразовательное учреждение Мурманской области «Средняя общеобразовательная школа № 289»			+	+

23.	0967	Муниципальное бюджетное общеобразовательное учреждение «Средняя общеобразовательная школа № 284 городского округа закрытое административно-территориальное образование город Островной Мурманской области»			+
24.	0947	Муниципальное бюджетное общеобразовательное учреждение ЗАТО г. Североморск «Средняя общеобразовательная школа № 7 имени Героя России Марка Евтюхина»	+		
25.	0977	Муниципальное бюджетное общеобразовательное учреждение ЗАТО г. Североморск «Лицей №1»		+	+
26.	0951	Муниципальное автономное общеобразовательное учреждение «Средняя общеобразовательная школа № 276» (здание №2)	+		
27.	0952	Муниципальное автономное общеобразовательное учреждение «Средняя общеобразовательная школа № 266 ЗАТО Александровск Мурманской области»		+	+
28.	0955	Муниципальное автономное общеобразовательное учреждение «Средняя общеобразовательная школа № 1 имени М.А. Погодина»	+		+

УТВЕРЖДЕН

приказом Министерства образования и науки
Мурманской области

от 11.02.2026 № 143

Регламент подготовки и проведения тренировочного экзамена

Регламент подготовки и проведения тренировочного экзамена содержит:

- дату проведения тренировочного экзамена;
- цель, задачи, условия и ограничения проведения тренировочного экзамена;
- перечень мероприятий, проводимых в рамках тренировочного экзамена, с указанием ответственных лиц и сроков проведения;
- информацию о техническом оснащении РЦОИ и ППЭ, необходимом для проведения тренировочного экзамена;
- информацию о работе консультационной и технической поддержки РЦОИ и ППЭ.

Цели проведения тренировочного экзамена

Целью проведения тренировочного экзамена является отработка организационных и технологических процедур, осуществляемых при проведении ЕГЭ в ППЭ с участием условных участников с привлечением технических специалистов, организаторов в ППЭ, членов ГЭК, руководителей ППЭ с применением технологии передачи полного комплекта ЭМ по сети «Интернет», печати и сканирования ЭМ в аудиториях ППЭ с использованием ОС Линукс, в том числе:

- сбор, планирование и распределение условных участников по ППЭ, формирование заказа ЭМ, назначение работников ППЭ и членов ГЭК, а также выполнение автоматизированного распределения участников тренировочного экзамена по ППЭ;
- подготовка ЭМ на основе сведений о заказе ЭМ и размещение интернет-пакетов для обеспечения доставки ЭМ в ППЭ;
- формирование учетных записей технических специалистов ППЭ для доступа в ЛК ППЭ (тренировочная версия);
- выдача токенов и формирование учетных записей специалистов РЦОИ для доступа сервиса связи с ППЭ (тренировочная версия) к сервису федерального хранилища федерального портала (тренировочная версия);
- выдача токенов членам ГЭК;
- техническая подготовка и контроль технической готовности к проведению тренировочного экзамена в РЦОИ, включая развертывание сервиса связи с ППЭ (тренировочная версия), обеспечивающего взаимодействие с сервисом федерального хранилища федерального портала (тренировочная версия);

экзамена по ИИТ:

- техническая подготовка и контроль технической готовности ППЭ с использованием АРМ ГИА-11 в ППЭ и личного кабинета ППЭ (тренировочная версия);

- проведение экзаменов по предметам «08 – География», «29 – Английский язык (устный)» и «25 – Информатика» с условными участниками;

- сбор ответов условных участников и сканирование материалов в ППЭ при завершении экзаменов;

- передача электронных образов бланков условных участников и форм ППЭ;

- получение и расшифровка материалов на региональном уровне;

- заполнение журналов проведения тренировочного экзамена в ППЭ и в РЦОИ, формирование в РЦОИ сводного журнала проведения тренировочного экзамена в ППЭ.

Задачи тренировочного экзамена

Задачи, которые должны быть решены в ходе подготовки и проведения тренировочного экзамена:

1. Проведение сбора, планирования и распределение условных участников по ППЭ в РИС «Планирование ГИА (ЕГЭ) 2026 (апробация)».

2. Формирование заказа ЭМ с учетом сведений о ППЭ и условных участниках, распределенных по ППЭ, в РИС «Планирование ГИА (ЕГЭ) 2026 (апробация)».

3. Предоставление официальной заявки на ЭМ от ОИВ.

4. Назначение работников ППЭ и членов ГЭК, включая выдачу токенов членов ГЭК, в РИС «Планирование ГИА (ЕГЭ) 2026 (апробация)».

5. Формирование учетных записей технических специалистов ППЭ для доступа в ЛК ППЭ (тренировочная версия) в РИС «Планирование ГИА (ЕГЭ) 2026 (апробация)» и их передача техническим специалистам ППЭ.

6. Выдача токенов и формирование учетных записей специалистов РЦОИ для обеспечения доступа сервиса связи с ППЭ (тренировочная версия) к сервису федерального хранилища федерального портала (тренировочная версия) в РИС «Планирование ГИА (ЕГЭ) 2026 (апробация)».

7. Автоматизированное распределение условных участников («рассадка») по ППЭ в РИС «Планирование ГИА (ЕГЭ) 2026 (апробация)».

8. Формирование ОИВ перечня стандартного ПО, предоставляемого условным участникам при проведении КЕГЭ, в соответствии со спецификациями 2026 года: редакторы электронных таблиц, текстовые редакторы, среды программирования на языках: C#, C++, Pascal, Java, Python.

9. Техническая подготовка и контроль технической готовности к проведению тренировочного экзамена в РЦОИ, в том числе:

- развертывание сервиса связи с ППЭ (тренировочная версия), имеющего доступ к сервису федерального хранилища федерального портала (тренировочная версия), для обеспечения получения из ППЭ пакетов

с электронными образами бланков условных участников и форм ППЭ, а также для передачи в ППЭ файлов произвольного формата;

- развертывание станции расшифровки ЭМ;
- взаимодействие с ППЭ на этапах технической подготовки и контроля технической готовности и мониторинг готовности ППЭ к тренировочному экзамену.

10. Техническая подготовка и контроль технической готовности ППЭ, в том числе:

- подготовка оборудования в соответствии с руководством пользователя АРМ ГИА-11 в ППЭ и детальными инструкциями по порядку проведения тренировочного экзамена для работников ППЭ, включая присвоение уникального номера компьютеру (ноутбуку) в рамках ППЭ.

- установка стандартного ПО, предоставляемого участнику во время экзамена, в соответствии с перечнем, сформированным ОИВ, на компьютерах, предназначенных для установки модуля Проведение КЕГЭ.

Для проведения тренировочного экзамена в ППЭ необходимо следующее оборудование:

- компьютеры (ноутбуки) с установленной операционной системой «Альт Образование» версии 10.3, 10.4, 11 или «Astra Linux Special Edition» версии 1.8.4 (базовая, Орел) и техническими характеристиками не ниже:
 - процессор от 4 ядер,
 - оперативная память от 8 Гбайт,
 - наличие звуковой карты (для тестирования функции воспроизведения звука);
 - аудиокolonки (если отсутствуют встроенные динамики у компьютера, на котором будет проводиться апробация) для проверки воспроизведения звука при проведении аудирования;
- флеш-накопитель для переноса исходных материалов и сохранения результатов тестирования, отформатированный в FAT32 или exFAT, не менее 1 Гб свободного места (формат USB 2.0 и выше);
- токен;
- флеш-накопитель для создания установочного флеш-накопителя в случае установки ОС «Альт Образование» как второй, ОС объемом не менее 16 Гб (формат USB 2.0 и выше);

Допускается использование компьютера (ноутбука) под управлением ОС Windows, на который ОС Линукс может быть установлена в качестве второй операционной системы.

Технические специалисты, участвующие в проведении апробации, должны обладать следующими навыками и опытом:

- общие навыки работы с персональным компьютером, периферийным оборудованием (принтер, сканер, аудиогарнитура);
- знание операционной системы Линукс на уровне продвинутого пользователя, в том числе в части настройки работы с периферийным оборудованием.

- Установка ПО, настройка периферийного оборудования, проведение технической подготовки должны осуществляться в соответствии с информацией руководства пользователя АРМ ГИА-11 в ППЭ и прилагаемыми инструкциями.

В аудиториях ППЭ:

- для проведения тренировочного экзамена по предмету «08 – География» установка в каждой аудитории компьютера, оборудованного принтером и сканером, и настройка модуля «Печать и сканирование в аудитории» в АРМ ГИА-11 в ППЭ;
- для проведения тренировочного экзамена по предмету «29 – Английский язык (устный)»:
 - в каждой аудитории подготовки установка компьютера, оборудованного принтером, и настройка модуля «Печать в аудитории» в АРМ ГИА-11 в ППЭ;
 - в каждой аудитории проведения установка 1–4 компьютеров в соответствии с планируемой рассадкой и настройка модуля «Запись устных ответов» в АРМ ГИА-11 в ППЭ на каждом из этих компьютеров;
- для проведения тренировочного экзамена по предмету «25 – Информатика (КЕГЭ)»:
 - установка в каждой аудитории компьютера, оборудованного принтером и сканером, и настройка модуля «Печать и сканирование в аудитории» в АРМ ГИА-11 в ППЭ;
 - установка компьютеров по количеству участников в соответствии с планируемой рассадкой и настройка модуля «Проведение КЕГЭ» в АРМ ГИА-11 в ППЭ.

В Штабе ППЭ:

- установка и настройка основного и резервного (при наличии) компьютеров, имеющих доступ в сеть Интернет в ЗСПД №21387, к ЛК ППЭ (тренировочная версия), для обеспечения взаимодействия с федеральным порталом (тренировочная версия);
- установка основного и резервного компьютеров, оборудованных сканером и принтером для печати ДБО№2, и настройка модуля «Сканирование в штабе» в АРМ ГИА-11 в ППЭ по каждому предмету;
- настройка резервных модулей «Печать и сканирование в аудитории», «Запись устных ответов», «Проведение КЕГЭ» в АРМ ГИА-11 в ППЭ на компьютерах в количестве, рекомендуемом дополнительными инструктивными материалами, направляемыми при выдаче ПО.

Важно! В ППЭ, запланированных для проведения досрочного или основного периода ЕГЭ в 2026 году, должно быть использовано оборудование, запланированное для применения при проведении досрочного или основного периода ЕГЭ в 2026 году.

- получение интернет-пакетов средствами ЛК ППЭ (тренировочная

- версия) по предметам в соответствии с назначением ППЭ на тренировочный экзамен;
- регистрация сведений о каналах доступа в сеть Интернет и передачу тестовых пакетов сканирования средствами ЛК ППЭ (тренировочная версия);
 - получение пакета с сертификатами РЦОИ средствами ЛК ППЭ (тренировочная версия);
 - регистрация актов технической готовности ППЭ с использованием токена члена ГЭК и передача статусов подготовки средствами ЛК ППЭ (тренировочная версия);
 - авторизация назначенных членов ГЭК с использованием токенов членов ГЭК;
 - печать ДБО№2 в АРМ проведения ГИА-11 в ППЭ в количестве, необходимом для проведения тренировочного экзамена.

11. Получение в ППЭ с использованием токена члена ГЭК основных и при необходимости резервных ключей доступа к ЭМ средствами ЛК ППЭ (тренировочная версия).

12. Проведение экзаменов с условными участниками:

- по предмету «08 – География»:
 - o печать полного комплекта ЭМ в аудиториях ППЭ,
 - o заполнение бланков условными участниками экзамена,
 - o выполнение заданий условными участниками экзамена;
- по предмету «29 - Английский язык (устный)»:
 - o печать бланков регистрации в аудиториях подготовки ППЭ,
 - o заполнение бланков условными участниками экзамена в аудиториях подготовки ППЭ,
 - o выполнение условными участниками заданий КИМ (в электронном виде) на компьютерах в модуле «Запись устных ответов» в АРМ ГИА-11 в ППЭ в аудиториях проведения ППЭ;
- по предмету «25 - Информатика (КЕГЭ)»:
 - o печать бланков регистрации в аудиториях ППЭ,
 - o заполнение бланков условными участниками экзамена,
 - o выполнение условными участниками заданий КИМ (в электронном виде) на компьютерах в модуле «Проведение КЕГЭ» в АРМ ГИА-11 в ППЭ в аудиториях ППЭ.

13. Сбор ответов участников по окончании экзаменов:

- по предмету «29 - Английский язык (устный)»:
 - o сохранение ответов условных участников устного экзамена на компьютерах в модуле «Запись устных ответов» в АРМ ГИА-11 в ППЭ на флеш-накопитель;
 - o экспорт зашифрованного пакета (пакетов) с ответами условных участников устного экзамена с использованием токена члена ГЭК на последнем компьютере в модуле «Запись устных ответов» в

АРМ ГИА-11 в ППЭ для передачи в РЦОИ;

- по предмету «25 - Информатика (КЕГЭ)»:
 - o сохранение ответов условных участников КЕГЭ на компьютерах в модуле «Проведение КЕГЭ» в АРМ ГИА-11 в ППЭ на флеш-накопитель;
 - o экспорт зашифрованного пакета (пакетов) с ответами условных участников КЕГЭ с использованием токена члена ГЭК на последней станции КЕГЭ для передачи в РЦОИ.

14. Сканирование материалов при завершении экзаменов:

- по предмету «08 – География»:
 - o сканирование бланков условных участников и форм ППЭ (в аудиториях ППЭ),
 - o сканирование форм ППЭ (за исключением отсканированных в аудитории) в Штабе ППЭ,
 - o экспорт зашифрованного пакета (пакетов) с электронными образами бланков условных участников и форм ППЭ с использованием токена члена ГЭК;
- по предмету «29 – Английский язык (устный)»:
 - o сканирование бланков участников и форм ППЭ в Штабе ППЭ в модуле «Сканирование в штабе» в АРМ ГИА-11 в ППЭ,
 - o экспорт зашифрованного пакета (пакетов) с электронными образами бланков участников и форм ППЭ с использованием токена члена ГЭК;
- по предмету «25 – Информатика (КЕГЭ)»:
 - o сканирование бланков участников и форм ППЭ в аудиториях ППЭ в модуле «Печать и сканирование в аудитории»,
 - o сканирование форм ППЭ (за исключением отсканированных в аудитории) в Штабе ППЭ в модуле «Сканирование в штабе» в АРМ ГИА-11 в ППЭ,
 - o экспорт зашифрованного пакета (пакетов) с электронными образами бланков участников и форм ППЭ с использованием токена члена ГЭК.

15. Передача из ППЭ в РЦОИ зашифрованных пакетов с электронными образами бланков условных участников и форм ППЭ, а также пакетов с аудиоответами условных участников устного экзамена, пакетов с ответами условных участников КЕГЭ средствами ЛК ППЭ (тренировочная версия).

16. Передача журналов работы средствами ЛК ППЭ (тренировочная версия).

17. Заполнение журнала проведения тренировочного экзамена (в формате .xls/.xlsx) и передача в РЦОИ.

18. Получение в РЦОИ пакетов с электронными образами бланков условных участников и форм ППЭ средствами модуля связи с ППЭ (тренировочная версия), имеющего доступ к сервису федерального хранилища федерального портала (тренировочная версия).

19. Получение и расшифровка материалов на региональном уровне.

20. Заполнение журнала проведения тренировочного экзамена в РЦОИ, формирование в РЦОИ сводного журнала проведения тренировочного экзамена в ППЭ на основе полученных из ППЭ журналов проведения тренировочного экзамена в ППЭ, передача журнала проведения тренировочного экзамена в РЦОИ и сводного журнала проведения тренировочного экзамена в ППЭ на горячую линию РЦОИ (в формате .xls/.xlsx).

Дата проведения тренировочного экзамена

Дата проведения тренировочного экзамена: **18 февраля 2026 года.**

Начало проведения тренировочного экзамена: **10:00 часов.**

Предметы:

- 08 – География,
- 29 – Английский язык (устный),
- 25 – Информатика (КЕГЭ).

Условия и ограничения тренировочного экзамена

В процессе проведения тренировочного экзамена принимаются следующие условия и ограничения:

- количество ППЭ: все ППЭ основного этапа;
- количество аудиторий ППЭ: не менее 1 аудитории ППЭ по каждому из предметов;
- количество условных участников: 2 в каждой аудитории;
- количество членов ГЭК, имеющих токен – не менее 2 на ППЭ;
- количество специалистов РЦОИ, имеющих токен – 2;
- проверка экзаменационных работ участников не предусмотрена;
- заказ возвратных доставочных пакетов (ВДП) – не предусмотрен.

К участию в тренировочном экзамене привлекаются следующие категории работников:

- члены ГЭК;
- руководители ППЭ;
- технические специалисты;
- организаторы в аудитории;
- специалисты РЦОИ.

В качестве руководителей ППЭ, технических специалистов, организаторов в аудитории, организаторов вне аудитории рекомендуется привлекать лиц, которых планируется задействовать при проведении досрочного или основного периода ЕГЭ 2026 года.

При проведении тренировочного экзамена в ППЭ используются криптосредства версии «КриптоПро CSP 5.0», лицензия для работы которых

записана на токен члена ГЭК уполномоченной организацией одновременно с сертификатом шифрования.

Заказ ЭМ, сбор, планирование и распределение условных участников по ППЭ, подготовка комплекта форм ППЭ выполняется в РИС «Планирование ГИА (ЕГЭ) 2026 (апробация)» на уровне РЦОИ.

Не позднее **11 февраля 2026 года** вносятся сведения:

- о ППЭ, которые планируется задействовать в тренировочном экзамене, и их назначении на тренировочный экзамен;
- назначении аудиторного фонда ППЭ на тренировочный экзамен;
- условных участников и их распределении по ППЭ.

Не позднее **11 февраля 2026 года** вносятся сведения:

- о работниках ППЭ и членах ГЭК, их назначении на тренировочный экзамен;
- выдаче токенов членам ГЭК;
- специалистам РЦОИ, обеспечивающих расшифровку электронных образов бланков условных участников, и сертификатах их токенов.

Не позднее **11 февраля 2026 года** должны быть:

- сформированы и направлены техническим специалистам ППЭ учетные записи для доступа в ЛК ППЭ (тренировочная версия);
- сформированы и предоставлены специалистам РЦОИ учетные записи для доступа сервиса связи с ППЭ (тренировочная версия) к сервису федерального хранилища федерального портала (тренировочная версия).

Не позднее **12 февраля 2026 года** на технологическом портале размещаются дополнительные материалы для проведения тренировочного экзамена, включая:

- детальные инструкции по порядку проведения тренировочного экзамена для специалистов РЦОИ;
- детальные инструкции по порядку проведения тренировочного экзамена для работников ППЭ;
- шаблоны журналов проведения тренировочного экзамена в ППЭ и РЦОИ.

Не позднее **17 февраля 2026 года** должно быть:

- выполнено автоматизированное распределение условных участников («рассадка») до 15:00 часов;
- завершено проведение контроля технической готовности ППЭ и выполнена передача электронных актов технической готовности до 17:00 часов в систему мониторинга (тренировочная версия).

Для проведения тренировочного экзамена используют актуальную версию ПО, направленную перед проведением экзамена:

- РИС «Планирование ГИА (ЕГЭ) 2026 (апробация)», версия, актуальная для тренировочного экзамена;
- ПК для проведения ГИА в ППЭ:
 - o АРМ ГИА-11 в ППЭ,
 - o Станция расшифровки ЭМ,
 - o Модуль связи с ППЭ;

- ПО для обработки на региональном уровне (загрузка расшифрованных материалов в горячую папку):

- o Специализированный программный комплекс обработки бланков TestReader, версия, актуальная для тренировочного экзамена.

Порядок технической поддержки участников тренировочного экзамена

Горячая линия ППЭ работает с 8:00 до 19:00 в будние дни, с 16.02.2026 круглосуточно до 22:00 18.02.2026.

При возникновении вопросов, связанных с работой ПО, работникам ППЭ необходимо обращаться на горячую линию ППЭ по следующим контактам:

- телефон: 8-800-302-31-56;
- адрес электронной почты: help-ppe@rustest.ru

Обращение по телефону «горячей линии»

Для ускорения процесса и улучшения качества обработки поступающих обращений работникам **ППЭ** необходимо сообщить на «горячую линию»:

- Код и наименование субъекта;
- Тип доставки: доставка по сети Интернет;
- Код ППЭ;
- ФИО и роль (технический специалист, член ГЭК, организатор в аудитории, руководитель ППЭ);
- Контактный телефон и адрес электронной почты;
- Описание проблемы.

Обращение по электронной почте на «горячую линию»

При обращении по электронной почте на «горячую линию» работникам ППЭ необходимо в письме указать следующую информацию:

1. В поле «Тема письма» указать <Код региона> ППЭ: <код ППЭ> <наименование ПО>, с работой которого связано обращение или краткое описание проблемы>: *например, 51 ППЭ: 900 Станция авторизации, передача акта технической готовности.*

2. В тексте письма указать:

- ФИО: Фамилия, Имя, Отчество заявителя (сотрудника ППЭ);
- Роль: технический специалист ППЭ, член ГЭК, организатор в аудитории, руководитель ППЭ);
- Контактные данные: контактный телефон и адрес электронной почты;
- Тип доставки: доставка по сети Интернет»;
- Описание проблемы.

3. Прикрепить к письму файлы (скриншоты проблем, сведения о работе станции и пр.)

Для передачи технической информации с АРМ ГИА-11, станций КЕГЭ, станций сканирования в ППЭ и станций авторизации необходимо использовать ссылку «Сведения о работе станции», в результате работы которой формируется архив с необходимыми данными. Ссылка доступна в окне, которое открывается при запуске станции ППЭ, или в окне «О программе».

Станция, информация по которой передана на «горячую линию», должна быть отмечена и отложена до дальнейшей диагностики специалистами «горячей линии».

Обращения в связи с потерей пароля к токену

Обращения в связи с утратой пароля к токену принимаются только от РЦОИ.

При обращении по телефону на «горячую линию» необходимо сообщить:

- Код и наименование субъекта;
- Код ППЭ;
- Номер токена;
- Номер ключа шифрования: <RR_XXXXXX_2026>
- Фамилия, имя и отчество члена ГЭК.

Особенности проведения тренировочного экзамена с применением защищенной сети передачи данных

1. Основные положения

В ППЭ, подключенных к ЗСПД ГИА № 21387, проведение РТМ и всех действий с ЛК ППЭ осуществляется исключительно с использованием ЗСПД ГИА № 21387.

Доступ в ЛК ППЭ осуществляется по адресу в защищенной сети <https://vpn-test-lk-ppe.rustest.ru>.

2. Особенности проведения тренировочного экзамена в ППЭ

Подготовка к проведению тренировочного экзамена в ППЭ включает в себя:

- выполнение действий в соответствии с инструкцией (Приложение 2);
- проверку доступности шлюзового координатора 21387-VA2000-PPE;
- проверку доступа в ЛК ППЭ по адресу <https://vpn-test-lk-ppe.rustest.ru>, размещенному в защищенной сети (проверка происходит путем ввода логина\пароля).

В ППЭ должны храниться:

- дистрибутив программного обеспечения ViPNet;
- парольно-ключевая информация (DST-ключи) ViPNet сети № 21387.

ППЭ должен иметь стабильный основной и резервный каналы связи с доступом к сети Интернет для работы в ЗСПД ГИА № 21387.

3. Особенности проведения тренировочного экзамена в РЦОИ

В РЦОИ осуществляется получение с федерального портала (ЛК ППЭ) средствами ПО «Модуль сервиса связи с ППЭ» переданных из ППЭ электронных бланков участников, форм ППЭ, пакетов с аудиоответами участников устного экзамена и пакетов с ответами участников тренировочного экзамена по информатике с использованием ЗСПД РЦОИ № 1372.

Подготовка к проведению тренировочного экзамена в РЦОИ включает в себя:

- выполнение действий в соответствии с инструкцией по работе с тренировочным ЛК ППЭ через ЗСПД № 1372 (для РЦОИ) (Приложение 3);
- проверку доступности шлюзового координатора в ПО ViPNet client ЗСПД РЦОИ № 1372;
- проверку доступности адресов тренировочной версии ЛК ППЭ в ЗСПД РЦОИ № 1372 (туннельные адреса на координаторе) согласно инструкции по работе с тренировочным ЛК ППЭ через ЗСПД № 1372 (для РЦОИ) (Приложение 3);
- проверку подключения сервиса связи с ППЭ к федеральному portalу с использованием ЗСПД РЦОИ № 1372 для обеспечения получения из ППЭ пакетов с электронными образами бланков

участников и форм ППЭ, пакетов с аудиоответами участников устного экзамена, пакетов с ответами участников КЕГЭ, а также для передачи в ППЭ файлов произвольного формата.

Инструкция по работе с тренировочным ЛК ППЭ через ЗСПД № 21387

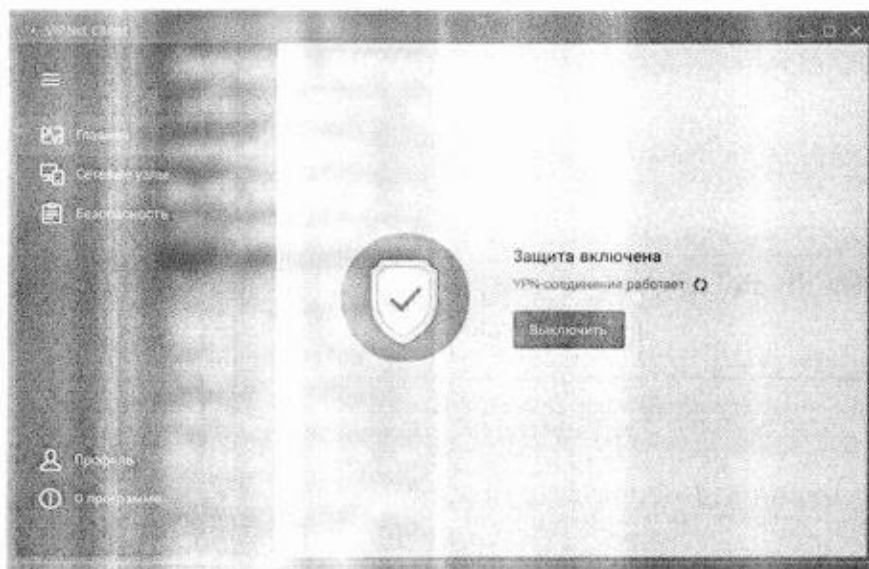
Работа с ЛК ППЭ в закрытой сети передачи данных построена на VPN технологии с использованием программного обеспечения от компании Infotecs семейства ViPNet.

На каждом АРМ доступа к ЛК ППЭ установлено ПО ViPNet client – программный комплекс, который защищает рабочее место путем фильтрации трафика и обеспечивает работу в закрытой сети передачи данных с использованием шифрованного канала.

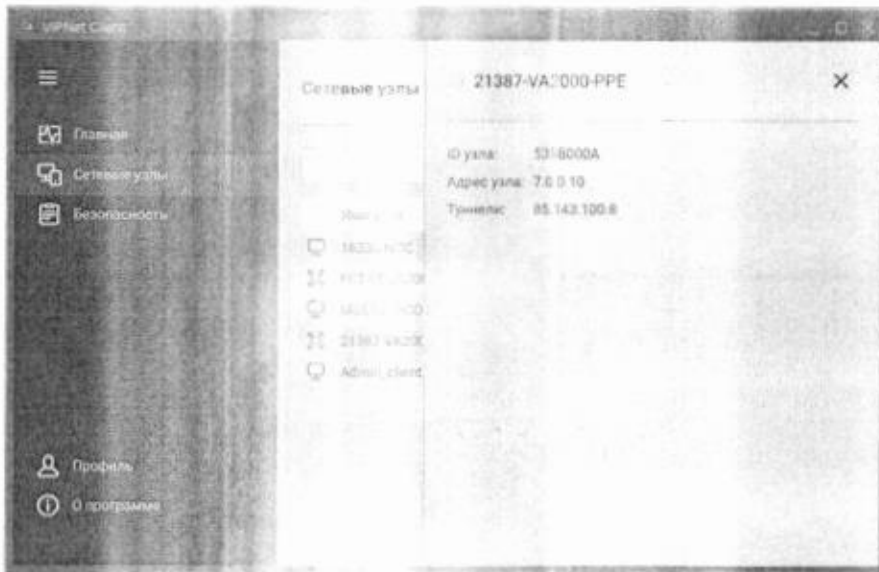
Адрес тестового ЛК ППЭ <https://vpn-test-lk-ppe.rustest.ru/>. Доступ на него можно получить только с АРМ с установленным и запущенным ПО ViPNet client.

Из открытой сети Интернет данный ресурс **НЕДОСТУПЕН!** Для доступа к тестовому ЛК ППЭ убедитесь в **доступности** шлюзового координатора. Проверить можно двумя способами:

а) в ПО ViPNet-client зайти в первую вкладку «Главная» и убедиться, что защита включена и VPN-соединение работает;



б) «пропинговать» адрес координатора. Важно понимать, что внешний адрес координатора в открытой сети (белый адрес – 85.143.100.25) закрыт для ICMP запросов из открытого интернета. Он открыт из защищенной сети, но в защищенной сети внешний адрес координатора заменен на виртуальный адрес видимости. Этот адрес можно найти во вкладке «Сетевые узлы» ПО ViPNet-client, щелкнув по координатору **21387-VA2000-PPE**, и во всплывающем окне можно узнать виртуальный адрес видимости координатора.



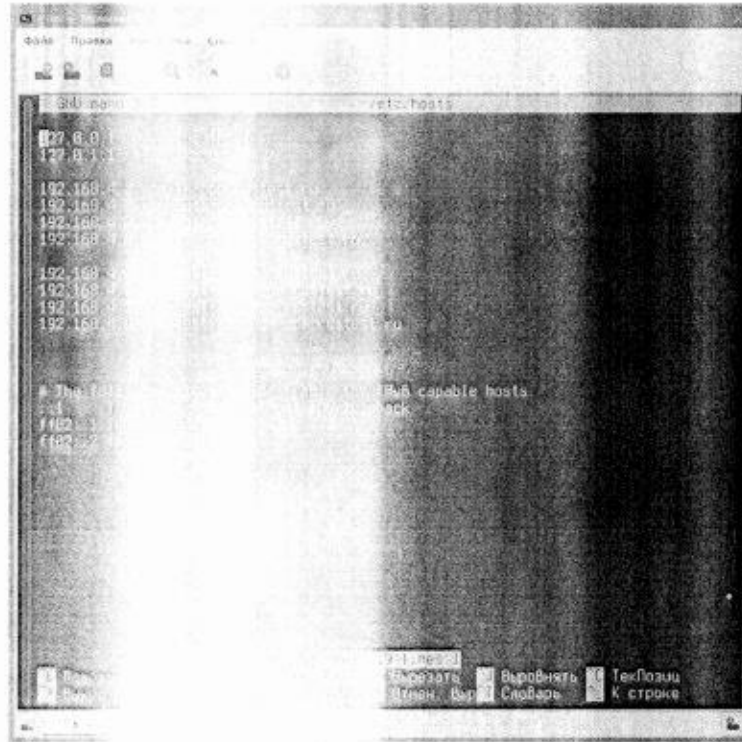
Команду «PING» можно выполнить через терминал.



Проверьте файл hosts на наличие адресов ЛК ППЭ. Его необходимо открыть любым текстовым редактором. Адреса должны находиться после адреса 127.0.0.1 (его еще называют loopback адресом). Нужно убедиться, что добавлены все восемь строчек адресов и соответствующих имен.

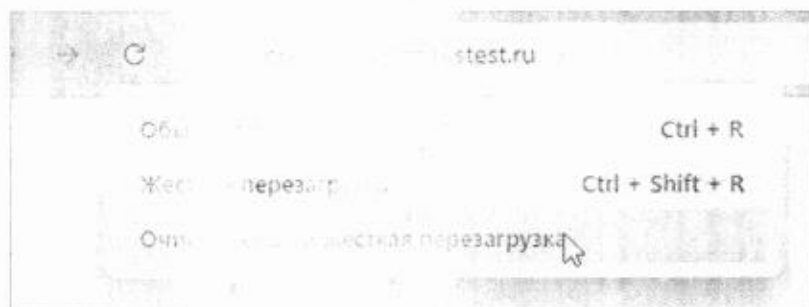
Файл hosts находится по пути /etc

Внимание! Обычно для редактирования hosts нужен доступ суперпользователя.



Рекомендации для пользователей Chrome, если при попытке открыть адреса они «зависли» в бесконечном цикле загрузки страницы:

- 1) скопируйте адрес сайта и вставьте его в адресную строку браузера и перейдите по нему;
- 2) откройте консоль разработчика с помощью клавиш Ctrl+Shift+I или F12;
- 3) в консоли перейдите по ссылке Application, разверните LocalStorage, выделите сайт <https://vrtest.ru> правой кнопкой мыши и удалите данные о нем из локального хранилища;
- 4) правой кнопкой мыши кликните по кнопке «Обновить» слева от адресной строки и выберите пункт «Очистка кэша и жесткая перезагрузка».



Инструкции по работе с тренировочным ЛК ППЭ через ЗСПД № 1372 (для РЦОИ)

Для доступа к ЛК ППЭ через ПО «Модуль сервиса связи с ППЭ» в режиме защищенной сети необходимо использовать имеющееся подключение в РЦОИ к ЗСПД № 1372.

Это резервный набор контактной информации, передававшийся в РЦОИ с идентификатором «FCT-XX», где XX – номер региона.

1. Установите ПО *VipNet client* на АРМ с развернутым ПО «Сервис связи с ППЭ» (также можно поступить от обратного и развернуть ПО «Сервис связи с ППЭ» на АРМ с уже установленным ПО *VipNet client*).

2. Убедитесь, что в списке «Защищенная сеть» присутствует координатор **FCT-RT-VA2000** и что он доступен. Проверить доступность можно, выделив координатор в списке, а затем нажав кнопку «Проверить» или клавишу **F5** на клавиатуре. Должен отображаться статус «Доступен».



3. Убедитесь, что в туннельных адресах координатора «FCT-RT-VA2000» присутствуют IP адреса, необходимые для доступа к ЛК ППЭ. Для этого откройте «Свойства узла», щелкнув дважды по координатору в списке «Защищенная сеть», затем перейдите в последнюю вкладку «Туннель» и проверьте, что там присутствуют IP адреса **192.168.4.2**, **192.168.4.8**. Также убедитесь, что стоит галочка «Использовать IP-адреса для туннелирования» и НЕ стоит галочка «Использовать виртуальные IP-адреса».

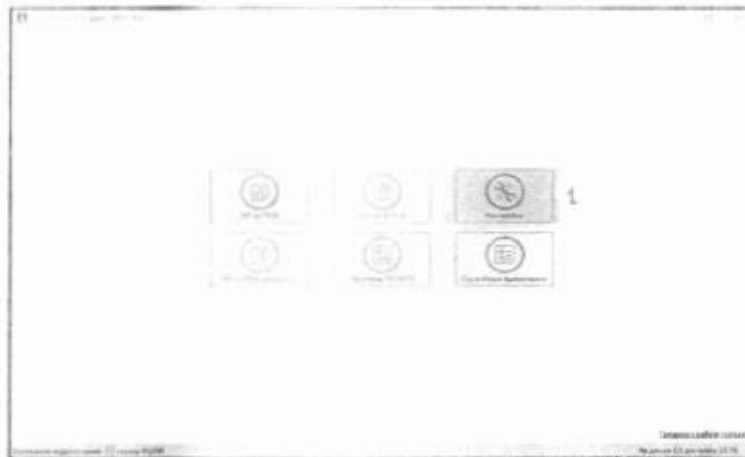


4. Добавьте в файле hosts следующие адреса:
- 192.168.4.2 vpn-lk-ppp.rustest.ru
 - 192.168.4.2 vpn-auth-ppp.rustest.ru
 - 192.168.4.2 vpn-api-ppp.rustest.ru
 - 192.168.4.8 vpn-storage-ppp.rustest.ru
 - 192.168.4.2 vpn-test-lk-ppp.rustest.ru
 - 192.168.4.2 vpn-test-auth-ppp.rustest.ru
 - 192.168.4.2 vpn-test-api-ppp.rustest.ru
 - 192.168.4.8 vpn-test-storage-ppp.rustest.ru

Файл hosts находится в папке C:\Windows\System32\drivers\etc.



5. В ПО «Клиент связи с ПНЭ» зайдите в меню «Настройки».



6. Настройку «Подключение к сервису связи с ППЭ» (1) выполняете в соответствии со схемой установки ПО «Сервис связи с ППЭ». Если сервис связи с ППЭ установлен локально – указывается адрес localhost, если установлен на другом АРМ – то адрес этого АРМ. При выборе этапа «Тренировки ЗСПД» (2) автоматически пропишется адрес ЛК ППЭ в защищенной сети (3).

Нажмите кнопку «Проверить». Если все настройки выполнены верно, то ошибок при подключении не будет, а настройка «Состояние подключения «Сервер РЦОИ»» загорится зеленым цветом (4).



УТВЕРЖДЕН
 приказом Министерства образования
 и науки Мурманской области
 от 11.02.2026 № 173

План-график проведения тренировочного экзамена

№ п/п	Наименование работ	Исполнитель	Дата начала	Дата окончания
	Консультационная и техническая поддержка			
1.	Консультационная и техническая поддержка РЦОИ по вопросам подготовки и проведения тренировочного экзамена	Горячая линия РЦОИ	28.01.2026	20.02.2026
2.	Консультационная и техническая поддержка ППЭ по вопросам подготовки и проведения тренировочного экзамена	Горячая линия ППЭ	11.02.2026	18.02.2026
3.	Вебинар по вопросам подготовки и проведения тренировочного экзамена для специалистов ОИВ и РЦОИ	ФЦТ	10.02.2026 10:00	
4.	Вебинар по вопросам подготовки и проведения тренировочного экзамена для специалистов ППЭ	ФЦТ	12.02.2026 10:00	
	Подготовка к проведению тренировочного экзамена			
5.	Предоставление дистрибутивов ПО и инструктивных материалов			
5.1.	Размещение на технологическом портале ФЦТ дистрибутива и руководства пользователя АРМ ГИА-11 в ППЭ	РЦОИ	09.02.2026	09.02.2026
5.2.	Размещение на технологическом портале ФЦТ дополнительных материалов для проведения тренировочных экзаменов: – детальные инструкции по порядку проведения тренировочного экзамена для специалистов РЦОИ; – детальные инструкции по порядку проведения тренировочного экзамена для работников ППЭ; – шаблоны журналов проведения тренировочного экзамена в ППЭ и РЦОИ	РЦОИ	11.02.2026	12.02.2026
6.	Сбор и планирование			
6.1.	Внесение в РИС «Планирование ГИА (ЕГЭ) 2026 (апробация)» сведений о: – ППЭ, которые будут задействованы в тренировочном экзамене; – аудиторном фонде ППЭ; – участниках и их распределении по ППЭ.	РЦОИ	11.02.2026	12.02.2026
6.2.	Внесение в РИС «Планирование ГИА (ЕГЭ) 2026 (апробация)» сведений о заказе ЭМ для проведения тренировочного экзамена	РЦОИ	11.02.2026	12.02.2026

6.3.	Предоставление официальной заявки на ЭМ Внесение в РИС «Планирование ГИА (ЕГЭ) 2026 (апробация)» сведений о: – работниках ППЭ и членах ГЭК, принимающих участие в тренировочном экзамене; – выдаче токенов членам ГЭК; – специалистом РЦОИ, обеспечивающих расшифровку бланков участников и сертификатах их токенов; – назначении работников ППЭ и членов ГЭК на тренировочный экзамен;	ОИВ	11.02.2026	12.02.2026
6.4.	Формирование в РИС «Планирование ГИА (ЕГЭ) 2026 (апробация)» учетных записей технических специалистов ППЭ для доступа в ЛК ППЭ (тренировочная версия) и передача техническим специалистам ППЭ	РЦОИ	09.02.2026	11.02.2026
6.5.	Формирование в РИС «Планирование ГИА (ЕГЭ) 2026 (апробация)» учетных записей специалистов РЦОИ для доступа сервиса связи с ППЭ (тренировочная версия) к сервису федерального хранилища федерального портала (тренировочная версия)	РЦОИ	11.02.2026	11.02.2026
6.6.	Выполнение в РИС «Планирование ГИА (ЕГЭ) 2026 (апробация)» автоматизированного распределения участников по местам в аудиториях, организаторов в аудитории («рассадка»), в том числе формирование пакета руководителя ППЭ	РЦОИ	16.02.2026	17.02.2026 15:00
7.	Техническая подготовка и контроль технической готовности			
7.1.	Проведение технической подготовки РЦОИ, включая установку и настройку: – ПО «Модуль связи с ППЭ», включая сохранение адреса сервиса связи с ППЭ на федеральном портале (тренировочная версия); – ПО «Станция расшифровки ЭМ».	РЦОИ	21.01.2026	27.01.2026
7.2.	Проведение ТП и КТГ на основании Регламента и детальных инструкций направляемых для работников ППЭ	ППЭ	21.01.2026	27.01.2026 17:00
7.3.	Взаимодействие с ППЭ на этапах технической подготовки и контроля технической готовности ППЭ к тренировочному экзамену: – получение тестовых пакетов сканирования; – подтверждение или отклонение полученных тестовых пакетов сканирования по результатам оценки их качества	РЦОИ	21.01.2026	27.01.2026
8.	И И Формирование перечня версий стандартного ПО, предоставляемого участнику и для выполнения тренировочного экзамена по КЕГЭ, и установка стандартного ПО			
8.1.	Формирование 20,21 перечня версий стандартного ПО, предоставляемого условному участнику для выполнения тренировочного экзамена (редакторы электронных таблиц, текстовые редакторы, среды программирования на языках: C#, C++, Pascal, Java, Python)	ОИВ, РЦОИ	04.02.2026	10.02.2026

	и подготовка их дистрибутивов для передачи в ППЭ			
8.2.	Передача в ППЭ дистрибутивов версий стандартного ПО, предоставляемого участнику для выполнения тренировочного экзамена (редакторы электронных таблиц, текстовые редакторы, среды программирования на языках: C#, C++, Pascal, Java, Python)	РЦОИ	11.02.2026	11.02.2026
8.3.	Установка версий стандартного ПО, предоставляемого условному участнику для выполнения тренировочного экзамена на компьютерах, предназначенных для настройки модулей «Проведение КЕГЭ»	Технический специалист	11.02.2026	17.02.2026
9.	Техническая подготовка и контроль технической готовности			
9.1.	<p>Передача в ППЭ материалов для проведения тренировочного экзамена с учетом предметов, по которым проводится тренировочный экзамен, в ППЭ:</p> <ul style="list-style-type: none"> - сведений о назначенных аудиториях; - перечня стандартного ПО в электронном виде в формате, доступном для загрузки в модули «Проведение КЕГЭ»; - детальных инструкций по порядку проведения тренировочного экзамена для работников ППЭ; - шаблона журнала проведения тренировочного экзамена в ППЭ <p>Проведение ТП и КТГ на основании Регламента и детальных инструкций направляемых для работников ППЭ</p>	РЦОИ	11.02.2026	17.02.2026
9.2.	Проведение ТП и КТГ на основании Регламента и детальных инструкций направляемых для работников ППЭ	ППЭ	11.02.2026	17.02.2026 17:00
10.	Проведение тренировочного экзамена			
10.1.	Получение в ЛК ППЭ (тренировочная версия) ключа доступа к ЭМ для расшифровки ЭМ, загрузка и активация ключа доступа к ЭМ на АРМ ГИА-11 в ППЭ	Технический специалист, член ГЭК	18.02.2026	18.02.2026 09:30
10.2.	Проведение процедуры экзамена на основании Регламента и детальных инструкций направляемых для работников ППЭ	ППЭ	18.02.2026 09:30	18.02.2026 10:00
11.	Завершение тренировочного экзамена			
11.1.	Передача в РЦОИ средствами ЛК ППЭ зашифрованных пакетов по каждому предмету, по которому проводился тренировочный экзамен в ППЭ	Технический специалист ППЭ, член ГЭК, руководитель ППЭ	18.02.2026	18.02.2026
11.2.	<p>Передача в систему мониторинга (тренировочная версия) в ЛК ППЭ (тренировочная версия) с использованием токена члена ГЭК:</p> <ul style="list-style-type: none"> - журналы работ с основных и резервных АРМ ГИА-11 - статуса «Материалы переданы в РЦОИ» (после получения от РЦОИ статуса 	Технический специалист ППЭ, член ГЭК, руководитель	18.02.2026	18.02.2026 19:00

	«Подтвержден» для всех переданных материалов)			
11.3.	Заполнение в ППЭ, а затем передача в РЦОИ журнала проведения тренировочного экзамена в ППЭ (в формате .xls/.xlsx)	ППЭ Технический специалист ППЭ, член ГЭК, руководитель ППЭ	18.02.2026	18.02.2026
12.	Получение и обработка результатов проведения экзамена			
12.1.	<p>Приём и обработка материалов тренировочного экзамена в РЦОИ:</p> <ul style="list-style-type: none"> – получение зашифрованных пакетов с электронными образцами бланков условных участников и форм ППЭ средствами ПО «Модуль связи с ППЭ»; – распаковка полученных из ППЭ пакетов с электронными образцами бланков условных участников и форм ППЭ, средствами станции расшифровки ЭМ; – загрузка распакованных материалов в горячую папку; – подтверждение успешной загрузки пакетов средствами модуля связи с ППЭ <p>Заполнение журнала проведения тренировочного экзамена в РЦОИ, формирование единого журнала проведения тренировочного экзамена на основе полученных из ППЭ журналов проведения тренировочного экзамена в ППЭ и передача на горячую линию РЦОИ (в формате .xls/.xlsx)</p>	РЦОИ	18.02.2026	18.02.2026
12.2.		РЦОИ	18.02.2026	18.02.2026

УТВЕРЖДЕН
 приказом Министерства образования
 и науки Мурманской области
 от 11.02.2026 № 193

**Перечень программного обеспечения, предоставляемого участнику для
 выполнения тренировочного экзамена по информатике и ИКТ
 в компьютерной форме**

C++		
Code::Blocks 20.03 или более новая	Windows, Linux	http://www.codeblocks.org/
VSCode с расширением ms- vscode.cpptools	Windows, Linux	https://code.visualstudio.com/
Microsoft Visual C++, Community Edition, 2017 или более новая	Windows	https://visualstudio.microsoft.com/ru/
C#		
Microsoft Visual C# Community Edition, 2017 или более новая	Windows	https://visualstudio.microsoft.com/ru/
Pascal		
Free Pascal 3.0 или более новая	Windows, Linux	https://www.freepascal.org/
PascalABC.NET 3.8.3 или более новая	Windows, Linux	http://pascalabc.net/
Java		
Eclipse JDT	Windows, Linux	https://projects.eclipse.org/
IntelliJ IDEA Community Edition	Windows, Linux	https://www.jetbrains.com/idea/
Oracle Java	Windows, Linux	https://www.oracle.com/technetwork/java/index.html
Python		
PyCharm 2019.1 Community Edition или более новая	Windows, Linux	https://www.jetbrains.com/pycharm/
Wing IDE	Windows, Linux	https://wingware.com/
VSCode с расширением ms- python.python	Windows, Linux	https://code.visualstudio.com/
Python 3.10 или более новая	Windows, Linux	https://www.python.org/
Офис		
LibreOffice	Windows, Linux	https://ru.libreoffice.org/
OpenOffice	Windows, Linux	https://www.openoffice.org/ru/
WPS Office	Windows, Linux	https://ru.wps.com/
MS Office, версия 2013 и выше	Windows	При наличии лицензии
Мой офис	Windows, Linux	При наличии лицензии
P7-офис	Windows, Linux	При наличии лицензии